

โครงการพัฒนาและเพิ่มประสิทธิภาพระบบรักษาความปลอดภัยด้านสารสนเทศและการสื่อสาร
ของกรมโรงงานอุตสาหกรรม

๑. หลักการและเหตุผล

กรมโรงงานอุตสาหกรรม เป็นหน่วยงานที่ได้รับมอบหมาย บริหารจัดการ การกำกับดูแลธุรกิจอุตสาหกรรมรวมถึงวัตถุดิบ ตราย ด้านการผลิต สิ่งแวดล้อม ความปลอดภัย เพื่อให้เป็นไปตามกฎหมายและดำเนินการให้เป็นไปตามข้อตกลง กฎ ระเบียบระหว่างประเทศ รวมทั้งมีหน้าที่ในการส่งเสริม สนับสนุนข้อมูล และองค์ความรู้ด้านเครื่องจักร การผลิต สิ่งแวดล้อม ความปลอดภัย วัตถุดิบ ตราย พลังงาน และความรู้ รับผิดชอบต่อสังคม เพื่อประโยชน์ในการพัฒนาธุรกิจอุตสาหกรรม ตลอดจนยกระดับการบริหารจัดการตาม หลักธรรมาภิบาล ได้นำเทคโนโลยีสารสนเทศมาใช้เป็นเครื่องมือในการปฏิบัติงานของบุคลากร รวมถึงการ ให้บริการประชาชนอย่างต่อเนื่อง โดยมีจุดมุ่งหมายเพื่อเพิ่มประสิทธิภาพการทำงาน และอำนวยความสะดวก ให้แก่ผู้ใช้บริการของ กรอ.

กรมโรงงานอุตสาหกรรม จัดได้ว่าเป็นหน่วยงานหลักในการบริหารจัดการ การกำกับดูแล ธุรกิจอุตสาหกรรมรวมถึงวัตถุดิบ ตราย ด้านการผลิต สิ่งแวดล้อม ความปลอดภัย ปัจจุบันระบบสารสนเทศของ กรอ. ให้บริการทั้งหน่วยงานภายใน และหน่วยงานภายนอก คือหน่วยงานเครือข่ายตามพันธกิจข้างต้น ซึ่ง ประกอบด้วย สำนักงานอุตสาหกรรมจังหวัด องค์กรปกครองส่วนท้องถิ่น และสำนักงานกรุงเทพมหานคร และ ต้องเตรียมความพร้อมในการเชื่อมโยงข้อมูลการนำเข้า ส่งออกวัตถุดิบ ตรายกับระบบ National Single Window (NSW) รองรับการใช้ AEC ตลอดจนการดำเนินการตามนโยบายของรัฐบาล ข้อ ๖.๑๘ ส่งเสริม ภาคเศรษฐกิจดิจิทัลและวางรากฐานของเศรษฐกิจดิจิทัลให้เริ่มขับเคลื่อนได้อย่างจริงจัง ซึ่งจะทำให้ทุกภาค เศรษฐกิจก้าวหน้าไปได้ทันโลกและสามารถแข่งขันในโลกสมัยใหม่ได้นั้น ระบบเครือข่ายของ กรอ. จะต้อง มีประสิทธิภาพสามารถให้บริการได้อย่างต่อเนื่อง มีความมั่นคงปลอดภัย สร้างความเชื่อมั่นให้แก่ผู้ใช้ และ องค์กรเครือข่าย

ปัจจุบันการบริการสารสนเทศของ กรอ. ไม่สามารถให้บริการได้อย่างเต็มประสิทธิภาพส่งผล กระทบต่อผู้ใช้ระบบงานโดยตรง ทำให้ผู้ใช้ไม่สามารถใช้งานบริการสารสนเทศได้ในบางเวลา ทั้งนี้สาเหตุหลัก มาจากระบบเครือข่ายทำงานช้า และบางครั้งไม่สามารถใช้งานระบบเครือข่ายได้ เนื่องจากอุปกรณ์เครือข่าย บางอุปกรณ์มีสภาพเก่าใช้งานมาเกิน ๕ ปี เช่น อุปกรณ์ไฟร์วอลล์จำนวน ๒ อุปกรณ์ และสายสัญญาณอุปกรณ์ เครือข่าย ซึ่งอุปกรณ์ไฟร์วอลล์ดังกล่าวไม่สามารถป้องกันภัยคุกคามทางคอมพิวเตอร์ที่ทวีความรุนแรงและ ความสามารถมากขึ้นได้ในปัจจุบันเนื่องจากอุปกรณ์ดังกล่าวมีเทคโนโลยีที่เก่าและไม่มีการอัปเดตฐานข้อมูล ของไวรัสหรือมัลแวร์ต่างๆ อีกทั้งอุปกรณ์ไฟร์วอลล์ดังกล่าวยังไม่สามารถควบคุมการใช้งานอินเทอร์เน็ตของ ผู้ใช้งานภายในของ กรอ. ได้ ทำให้มีการเข้าใช้งานเว็บไซต์ที่มีความเสี่ยงในการติดไวรัสหรือมัลแวร์ซึ่งทำให้เกิด ปัญหาการโจมตีระบบเครือข่ายจากภายนอกและภายในองค์กร กรอ. ทำให้บุคลากรภายในไม่สามารถ ปฏิบัติงานต่างๆ รวมถึงไม่การให้บริการประชาชนอย่างต่อเนื่อง

ปีงบประมาณ พ.ศ. ๒๕๕๘ ศสร.กรอ. ได้ของบประมาณในการปรับปรุงเครือข่าย จำนวน ๕ ล้านบาท แต่ได้รับจัดสรรงบประมาณ จำนวน ๓,๐๐๙,๐๐๐ บาท จึงต้องปรับลดอุปกรณ์ไฟร์วอลล์ จากเดิม ๒ ตัว เหลือไฟร์วอลล์ ๑ ตัว และอุปกรณ์อื่น ๆ เพื่อให้สามารถดำเนินการได้ภายในวงเงินงบประมาณ

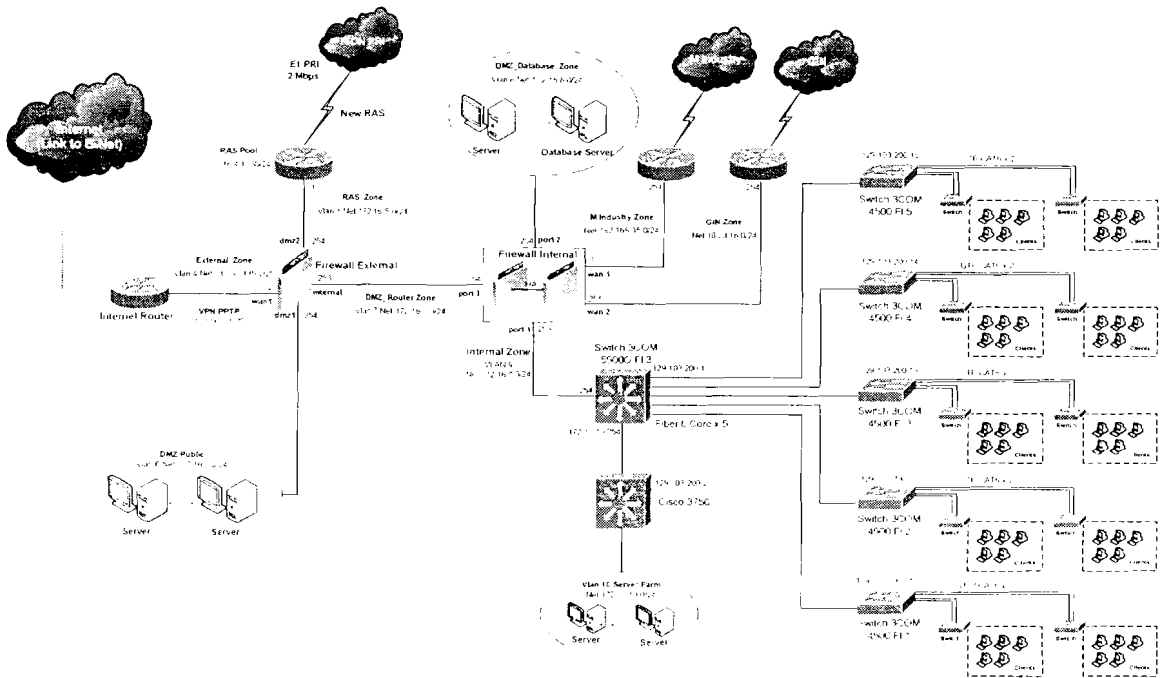
ผลจากการดำเนินงานภายใต้งบประมาณที่ได้รับจัดสรรในปีงบประมาณ ๒๕๕๘ นั้น สามารถ บรรเทาปัญหาด้านสารสนเทศของ กรอ. ไปได้ในระดับหนึ่งเท่านั้น แต่ถ้าจะให้ผู้ใช้สามารถเข้าถึงและใช้บริการ งานด้านระบบสารสนเทศได้อย่างมีประสิทธิภาพ สามารถรองรับปริมาณงานที่เพิ่มขึ้น เช่น การขออนุญาต และการส่งรายงานต่าง ๆ ของผู้ประกอบการ การบันทึกผลการตรวจโรงงานผ่านคอมพิวเตอร์แท็บเล็ต การ

ให้บริการข้อมูลผ่านโทรศัพท์มือถือ และการพัฒนาระบบสารสนเทศที่ตอบสนองต่อภารกิจของ กรอ. ที่เพิ่มมากขึ้นนั้น จึงจำเป็นต้องจัดหาอุปกรณ์เพิ่มเติม

ระบบเครือข่ายของกรมโรงงานอุตสาหกรรมเดิม

DIW Network Diagram

Friday, June 19, 2009



๒. วัตถุประสงค์

เพื่อเพิ่มประสิทธิภาพระบบเครือข่ายสื่อสารคอมพิวเตอร์อาคาร กรมโรงงานอุตสาหกรรม (พญาไท) ให้เพียงพอและสามารถรองรับระบบงานสารสนเทศต่างๆ ตามพันธกิจการบริการผู้ประกอบการอุตสาหกรรม และการเชื่อมโยงข้อมูลกับหน่วยงานต่างๆ ตามข้อตกลงระหว่างหน่วยงาน รวมถึงป้องกันภัยคุกคามทางคอมพิวเตอร์ที่เกิดขึ้นภายในองค์กรอย่างเร่งด่วน เช่น การเกิดการแพร่กระจายของไวรัสหรือมัลแวร์ในระบบเครือข่าย การตรวจสอบการใช้งานเว็บไซต์ของผู้ใช้งานภายในองค์กร ซึ่งมีผลกระทบโดยตรงต่อประสิทธิภาพของการปฏิบัติหน้าที่ของบุคลากร และการให้บริการประชาชนอย่างต่อเนื่อง

๓. ขอบเขตการดำเนินการ

๑. ผู้ชายจะต้องจัดทำแผนการดำเนินการเสนอต่อคณะกรรมการตรวจรับ
๒. ผู้ชายต้องส่งมอบอุปกรณ์พร้อมทั้งติดตั้งและทดสอบการใช้งาน
๓. ผู้ชายจะต้องจัดทำแบบแปลน แผนผัง แสดงตำแหน่งการติดตั้ง
๔. ผู้ชายจะต้องจัดอบรมวิธีการปรับแต่ง (Tune up) และซ่อมบำรุงให้แก่เจ้าหน้าที่ของ

ศูนย์สารสนเทศโรงงานอุตสาหกรรม

๔. รายละเอียดที่จัดหา/ส่งมอบ

๔.๑ แผนการดำเนินการ

๔.๒ การติดตั้งอุปกรณ์เครือข่าย มีรายละเอียดดังนี้

๔.๒.๑ จัดหาและติดตั้งอุปกรณ์ป้องกันเครือข่าย จำนวน ๒ อุปกรณ์ทำหน้าที่ High Availability กันแบบ Active/Passive โดยมีคุณลักษณะพื้นฐานดังนี้

พวง... ๒

- ๔.๒.๑.๑ อุปกรณ์ที่นำเสนอจะต้องถูกออกแบบมาสำหรับทำหน้าที่เป็น Next Generation Firewall โดยเฉพาะ โดยอุปกรณ์เป็นแบบ Appliance
 - ๔.๒.๑.๒ มีจุดเชื่อมต่อ Network interface แบบ ๑๐ GbE SFP+ จำนวนไม่น้อยกว่า ๒ พอร์ต แบบ ๑ GbE SFP จำนวนไม่น้อยกว่า ๔ พอร์ต แบบ ๑ GbE จำนวนไม่น้อยกว่า ๑๒ พอร์ต และมีพอร์ตสำหรับทำ Management อีกจำนวน ๑ พอร์ต
 - ๔.๒.๑.๓ อุปกรณ์ที่นำเสนอจะต้องมีความสามารถในการรองรับปริมาณ connection สูงสุดไม่น้อยกว่า ๔๐๐,๐๐๐ connections และปริมาณ new connection per sec ไม่น้อยกว่า ๔๐,๐๐๐ connections
 - ๔.๒.๑.๔ มี Firewall Throughput หรือ Stateful throughput ไม่น้อยกว่า ๖ Gbps
 - ๔.๒.๑.๕ มี Application Inspection Throughput ไม่น้อยกว่า ๒ Gbps
 - ๔.๒.๑.๖ มี IPS Throughput ไม่น้อยกว่า ๒ Gbps
 - ๔.๒.๑.๗ มี Anti-Malware Inspection Throughput ไม่น้อยกว่า ๑.๑ Gbps และรองรับการทำ Stream-based Malware Scanning
 - ๔.๒.๑.๘ อุปกรณ์ที่นำเสนอจะต้องรองรับ ระบบ VPN แบบ Gateway to Gateway หรือ Site to Site โดยสามารถรองรับโหนดการทำงานได้ไม่น้อยกว่า ๓ Gbps และรองรับ VPN tunnel ได้ไม่น้อยกว่า ๑,๕๐๐ tunnels
 - ๔.๒.๑.๙ รองรับการทำ Encryption แบบ DES , ๓DES , AES(๑๒๘,๑๙๒,๒๕๖-bit) และรองรับ Key Exchange แบบ Diffie Hellman Groups ๑, ๒, ๕, ๑๔
อุปกรณ์ที่นำเสนอจะต้องรองรับ Static Route และ Dynamic Routing โดยจะต้องรองรับ RIP V๑/V๒, OSPF, BGP , Policy-Based Routing , Multicast
 - ๔.๒.๑.๑๐ มีความสามารถในการบริหารจัดการ Bandwidth หรือ QoS โดยจะต้องสามารถ กำหนดค่า Max bandwidth , guaranteed bandwidth , bandwidth priority , DSCP marking ได้
 - ๔.๒.๑.๑๑ รองรับจำนวน VLAN (๘๐๒.๑q) สูงสุดไม่น้อยกว่า ๒๐๐ VLANs
 - ๔.๒.๑.๑๒ มีความสามารถในการทำ NAT แบบ ๑:๑, many:๑, ๑:many, flexible NAT (overlapping IPS), PAT, transparent mode
 - ๔.๒.๑.๑๓ มีความสามารถในการทำ Outbound Load balancing โดยรองรับ Algorithm แบบ round robin , percent-based และ spill-over (สามารถเสนออุปกรณ์เพิ่มเติมได้)
 - ๔.๒.๑.๑๔ อุปกรณ์ที่นำเสนอจะต้องสามารถส่งข้อมูลจราจร หรือ SYSLOG ไปยังอุปกรณ์ สำหรับ จัดเก็บ LOG ภายนอกได้ (SYSLOG Server)
 - ๔.๒.๑.๑๕ สามารถรองรับการทำ Authentication รวมถึงผู้ใช้งานสามารถทำการล็อกเอาท์ (Log Out) ได้ผ่าน Web Browser หรือระบบ Pop up
 - ๔.๒.๑.๑๖ สามารถบริหารจัดการผ่านทาง web based และ CLI ได้
- ๔.๓ โปรแกรมควบคุมการเข้าถึงเครือข่ายสื่อสารข้อมูล (Authentication System) จำนวน ๑ ระบบ
- ๔.๓.๑ รองรับจำนวนผู้ใช้งานไม่น้อยกว่า ๕๐๐ Users
 - ๔.๓.๒ มีระบบจัดการข้อมูลของผู้ใช้งานผ่านเว็บเบราว์เซอร์
 - ๔.๓.๓ ผู้ดูแลระบบสามารถเปิดปิดการใช้งานของผู้ใช้งานได้รองรับการบริหารจัดการเพิ่มเติมแก้ไข ผู้ใช้งาน และการนำเข้าข้อมูลของผู้ใช้งานจำนวนมากจาก Excel ไฟล์
 - ๔.๓.๔ รองรับการเข้ารหัส Password ของแต่ละผู้ใช้งานในฐานข้อมูล

๒๐๒๒-๒๐๒๓

- ๔.๓.๕ รองรับระบบป้องกันการ Authentication จากภายนอกและสามารถระบุให้ Authentication ได้จากไฟร์วอลล์ที่กำหนดเท่านั้น
- ๔.๓.๖ รองรับระบบสำรองข้อมูลรายชื่อของพนักงานทั้งหมดจากฐานข้อมูลย้อนหลัง ๙๐ วัน
- ๔.๓.๗ รองรับระบบเก็บ Log การ Authentication ของผู้ใช้งานตาม พรบ. คอมพิวเตอร์
- ๔.๓.๘ สามารถติดตั้งบนระบบ VMware ได้ โดยทาง กรอ. จะเป็นผู้ดำเนินการจัดเตรียมระบบ VMware เพื่อให้รองรับกับคุณลักษณะที่กำหนดดังนี้
 - มีหน่วยประมวลผลกลาง (CPU) ๒ Core หรือดีกว่า
 - มีหน่วยความจำ (RAM) ๔ GB หรือดีกว่า
 - มีพื้นที่เก็บข้อมูล (Harddisk) ๑๐๐ GB หรือดีกว่า

๔.๔ โปรแกรมป้องกันไวรัสสำหรับเครื่องลูกข่ายพร้อมติดตั้ง จำนวน ๕๐๐ ชุด โดยมีคุณลักษณะพื้นฐานดังนี้

- ๔.๔.๑ สามารถติดตั้งบนระบบปฏิบัติการ Windows รุ่นต่าง ๆ เช่น Windows XP, Windows Vista , Windows ๗ และ Windows ๘ ทั้งแบบ ๓๒ และ ๖๔ bits ได้
- ๔.๔.๒ สามารถป้องกันจาก Malware (Virus, Spyware, Bots, Backdoors, Key loggers, Root kits, Dialers, Adware, Trojans, Phishing และ Worm) แบบ Real time protection
- ๔.๔.๓ มีเทคโนโลยีในการตรวจจับ Malware แบบ Signature base, Proactive, Cloud Technology
- ๔.๔.๔ สามารถอนุญาต/ไม่อนุญาต/ตรวจสอบ การใช้งานโปรแกรมที่ใช้อยู่ในเครื่องได้
- ๔.๔.๕ สามารถอนุญาต/ไม่อนุญาต การใช้งานอุปกรณ์พกพาจำพวก flash drive memory , cd-dvd drive , Bluetooth ได้

๔.๕ โปรแกรมบริหารจัดการสำหรับโปรแกรมป้องกันไวรัสเครื่องลูกข่ายพร้อมติดตั้ง จำนวน ๑ ชุด โดยมีคุณลักษณะพื้นฐานดังนี้

- ๔.๕.๑ สามารถติดตั้งโปรแกรมบริหารจัดการได้บน Windows Server ๒๐๐๓ SP๒, Windows Server ๒๐๐๘ R๒, Windows XP SP๓, Windows ๗
- ๔.๕.๒ สามารถติดตั้งบนระบบ VMware ได้โดยทาง กรอ. จะเป็นผู้ดำเนินการจัดเตรียมระบบ VMware เพื่อให้รองรับกับคุณลักษณะที่กำหนดดังนี้
 - มีหน่วยประมวลผลกลาง (CPU) ๒ Core หรือดีกว่า
 - มีหน่วยความจำ (RAM) ๘ GB หรือดีกว่า
 - มีพื้นที่เก็บข้อมูล (Harddisk) ๑๐๐ GB หรือดีกว่า
- ๔.๕.๓ สามารถบริหารจัดการความปลอดภัยบนเครื่องคอมพิวเตอร์สำหรับองค์กรที่ประกอบไปด้วยเทคโนโลยีทางด้าน Anti-Malware, Personal Firewall, Intrusion Detection และ Device, Web and Application Control เป็นอย่างน้อย อยู่ใน Agent เดียว
- ๔.๕.๔ สามารถทำการ update virus/spyware pattern แบบ incremental update เพื่อลดภาระในระบบเครือข่ายได้
- ๔.๕.๕ สามารถทำการ Update โดยกำหนดให้เครื่องลูกอื่นๆ เป็นแหล่งของการเข้ามา update ได้ (Update Agent)
- ๔.๕.๖ สามารถแสดงรายงานของไฟล์ที่ถูกสำรองข้อมูลไว้หากถูกลบไป (backup) หรือ โดนกักกัน (quarantine) ไว้ได้จากส่วนกลางและสามารถส่งคืนค่าไฟล์ดังกล่าวได้จากส่วนกลาง
- ๔.๕.๗ สามารถทำการกู้คืนและสำรองฐานข้อมูลของเครื่องแม่ข่ายเพื่อป้องกันในกรณีระบบเกิดการเสียหาย (Backup)
- ๔.๕.๘ สามารถสร้างรายงาน ในรูปแบบ PDF, XML และ HTML ได้

๓๐/๑๑/๒๕๖๒

๔.๕.๙ สามารถตั้งรหัสในการป้องกันการใช้งานโปรแกรมจัดการป้องกันไวรัสที่ติดตั้งบนเครื่องควบคุม ส่วนกลางได้

๕ สถานที่ดำเนินการ

กรมโรงงานอุตสาหกรรม ถนนพระรามหก แขวงทุ่งพญาไท เขตราชเทวี กทม.

๖. เงื่อนไขการดำเนินงาน

๖.๑ ผู้เสนอราคา/ผู้รับจ้างจะต้องดำเนินการติดตั้งและพัฒนาระบบรักษาความปลอดภัยเครือข่ายตาม สถานที่ที่กำหนดในข้อ ๖ พร้อมส่งมอบอุปกรณ์ที่อยู่ในโครงการนี้ทั้งหมด

๖.๒ ผู้เสนอราคา/ผู้รับจ้างจะต้องส่งแผนการดำเนินงาน แผนการฝึกอบรม การออกแบบการติดตั้งและ จัดทำแผนผังการเชื่อมโยงระบบที่นำเสนอให้คณะกรรมการตรวจรับพิจารณาภายใน ๑๕ วันนับถัดจาก วันที่ลงนามในสัญญา

๖.๓ ผู้เสนอราคา/ผู้รับจ้างต้องให้คำปรึกษา แนะนำ ด้านระบบรักษาความปลอดภัยตามโครงการนี้ แก่ บุคลากรของ กรอ เมื่อมีการร้องขอโดยไม่มีค่าใช้จ่ายใด ๆ ตลอดอายุสัญญา

๖.๔ ผู้เสนอราคา/ผู้รับจ้างจะต้องทดสอบการทำงานของระบบรักษาความปลอดภัยเครือข่ายให้สามารถ ใช้งานได้อย่างสมบูรณ์

๖.๕ ผู้เสนอราคา/ผู้รับจ้างต้องจัดทำแผนการติดตั้งค่าอุปกรณ์ (Configuration) เช่น Secure Policy เบื้องต้น ร่วมกับผู้ว่าจ้างก่อนดำเนินงาน

๖.๖ ผู้เสนอราคา/ผู้รับจ้างต้องดำเนินการเฝ้าระวังและวิเคราะห์ภัยคุกคามทางคอมพิวเตอร์ตลอด ระยะเวลารับประกัน ดังนี้

๖.๖.๑ วิเคราะห์ความเกี่ยวข้องของเหตุการณ์ด้านความปลอดภัยสารสนเทศ (Security Information and Event Management) ได้

๖.๖.๒ สามารถรองรับการวิเคราะห์ข้อมูลจราจรจากอุปกรณ์ไฟร์วอลล์ที่นำเสนอในข้อ ๕.๑ ได้

๖.๖.๓ ในกรณีที่เกิดภัยคุกคามหรือเป็นการใช้งานปกติของระบบแต่มีพฤติกรรมที่น่าสงสัย สามารถแจ้งเตือนไปยังผู้ดูแลระบบได้แบบอัตโนมัติ (Real-time Alert)

๖.๖.๓ จัดทำรายงานความปลอดภัยประจำวัน (Daily Security Report) ของอุปกรณ์ที่เฝ้า ระวังและวิเคราะห์ภัยคุกคามผ่านระบบจดหมายอิเล็กทรอนิกส์โดยอัตโนมัติ

๖.๖.๔ สามารถจัดทำรายงานการวิเคราะห์ภัยคุกคามในเชิงลึก (Incident Report) ได้

๖.๖.๕ มีผู้เชี่ยวชาญให้คำปรึกษาเกี่ยวกับระบบวิเคราะห์ความเกี่ยวข้องของเหตุการณ์และเฝ้า ระวังภัยคุกคามทางคอมพิวเตอร์

๖.๖.๖ ผู้เสนอราคาต้องส่งตัวอย่างของการรายงานความปลอดภัยประจำวัน (Daily Security Report) และรายงานการวิเคราะห์ภัยคุกคามในเชิงลึก (Incident Report) ในวันยื่น เอกสารสอบราคา

๖.๗ ผู้เสนอราคา/ผู้รับจ้างจะต้องถ่ายทอดวิธีการตั้งค่าและการใช้งานของอุปกรณ์ต่างๆ ที่นำเสนอใน โครงการให้กับผู้ดูแลระบบเทคโนโลยีสารสนเทศและการสื่อสารของ กรอ. จำนวนไม่น้อยกว่า ๕ คน

๗. ตัวชี้วัด

๗.๑ ตัวชี้วัดประสิทธิภาพ (Output) ระบบเครือข่ายคอมพิวเตอร์ในอาคารกรมโรงงานอุตสาหกรรม สามารถให้บริการได้อย่างทั่วถึง

พญ.จ. - 11/2/11

๗.๒ ตัวชี้วัดประสิทธิผล (Outcome)

- (๑) ระบบเครือข่ายคอมพิวเตอร์ภายในกรมโรงงานอุตสาหกรรม มีการบริหารอย่างเหมาะสม
- (๒) ระบบเครือข่ายคอมพิวเตอร์ภายในกรมโรงงานอุตสาหกรรม มีความปลอดภัยและสอดคล้องมาตรฐาน ISO/IEC ๒๗๐๐๑

๘. ระยะเวลาส่งมอบงาน

กำหนดระยะเวลาส่งมอบงานภายใน ๑๒๐ วัน (๒ งาน)

๙. การส่งมอบงานและระยะเวลาการจ่ายงวดเงิน

การส่งมอบงานกำหนดให้ส่งมอบงานเป็นสองงวดและจะเบิกจ่ายเมื่อผ่านการตรวจรับมอบจากคณะกรรมการตรวจรับแล้ว ดังนี้

๙.๑ งวดที่ ๑ จำนวนเงิน ๓๐% เมื่อผู้ขายจัดทำแผนการดำเนินการเสนอต่อคณะกรรมการตรวจรับ และส่งมอบอุปกรณ์ ตามข้อ ๔.๒.๑.๑ ถึงข้อ ๔.๒.๑.๑๖ ครบถ้วน โดยดำเนินการให้แล้วเสร็จภายในระยะเวลา ๖๐ วันนับถัดจากวันที่ลงนามในสัญญา

๙.๒ งวดที่ ๒ จำนวนเงิน ๓๐% เมื่อผู้ขายดำเนินการ ออกแบบ ย้าย ติดตั้งอุปกรณ์ ปรับแต่งและทดสอบระบบทั้งหมด รวมทั้งรื้อถอนระบบเครือข่ายคอมพิวเตอร์ และถ่ายทอดเทคนิค พร้อมจัดทำแผนผังและแบบแปลนแสดงตำแหน่งการติดตั้งและระบบสายสัญญาณ โดยดำเนินการให้แล้วเสร็จภายในระยะเวลา ๑๒๐ วันนับถัดจากวันที่ลงนามในสัญญา

๑๐. ค่าปรับ

หากผู้ขายไม่สามารถส่งมอบงานตามระยะเวลาที่กำหนดในข้อ ๘ กรมโรงงานอุตสาหกรรม จะคิดค่าปรับเป็นรายวันในอัตราร้อยละศูนย์จุดสอง (๐.๒๐%) ของจำนวนเงินค่าซื้ออุปกรณ์ในงวดนั้นๆ

๑๑. คุณสมบัติของผู้เสนอราคา

๑๑.๑ ผู้ประสงค์จะเสนอราคาต้องเป็นนิติบุคคลผู้มีอาชีพขายพัสดุที่ประกวดราคาซื้อด้วยวิธีการทางอิเล็กทรอนิกส์

๑๑.๒ ผู้ประสงค์จะเสนอราคาต้องไม่เป็นผู้ที่ถูกระบุชื่อไว้ในบัญชีรายชื่อผู้ทำงานของทางราชการและได้แจ้งเวียนชื่อแล้ว หรือไม่เป็นผู้ที่ได้รับผลของการสั่งให้นิติบุคคลหรือบุคคลอื่นเป็นผู้ทำงานตามระเบียบของทางราชการ

๑๑.๓ ผู้ประสงค์จะเสนอราคาต้องไม่เป็นผู้มีผลประโยชน์ร่วมกันกับผู้เสนอราคารายอื่น ณ วันประกาศประกวดราคาซื้อด้วยวิธีการทางอิเล็กทรอนิกส์ หรือไม่เป็นผู้กระทำการอันเป็นการขัดขวางการแข่งขันราคาอย่างเป็นธรรม

๑๑.๔ ผู้ประสงค์จะเสนอราคาต้องไม่เป็นผู้ได้รับเอกสิทธิ์หรือความคุ้มกัน ซึ่งอาจปฏิเสธไม่ยอมขึ้นศาลไทย เว้นแต่รัฐบาลของผู้เสนอราคาได้มีคำสั่งให้สละสิทธิ์และความคุ้มกันเช่นนั้น

๑๑.๕ บุคคลหรือนิติบุคคลที่จะเข้าเป็นคู่สัญญาต้องไม่อยู่ในฐานะเป็นผู้ไม่แสดงบัญชีรายรับ รายจ่าย หรือแสดงบัญชีรายรับรายจ่ายไม่ถูกต้องครบถ้วนในสาระสำคัญ

๑๑.๖ ผู้เสนอราคาต้องไม่เป็นผู้ที่ถูกระบุชื่อว่าเป็นคู่สัญญาที่ไม่ได้แสดงบัญชีรายรับรายจ่าย หรือแสดงบัญชีรายรับรายจ่ายไม่ถูกต้องครบถ้วนในสาระสำคัญตามประกาศคณะกรรมการป้องกันและปราบปรามการทุจริตแห่งชาติ เรื่อง หลักเกณฑ์และวิธีการจัดทำและแสดงบัญชีรายการรับจ่ายโครงการที่บุคคลหรือนิติบุคคล

พ/อ.จ.ว. (จ.ว.)/๑๖

เป็นคู่สัญญากับหน่วยงานของรัฐ พ.ศ. 2554 และแก้ไขเพิ่มเติม (ฉบับที่ 2) พ.ศ.2554

๑๑.๗ บุคคลหรือนิติบุคคลที่จะเข้าเป็นคู่สัญญากับหน่วยงานของรัฐซึ่งได้ดำเนินการจัดซื้อ

๑๑.๘ จัดจ้างด้วยระบบอิเล็กทรอนิกส์ (e-Government Procurement : e-GP) ต้องลงทะเบียนในระบบอิเล็กทรอนิกส์ของกรมบัญชีกลางที่เว็บไซต์ศูนย์ข้อมูลจัดซื้อจัดจ้างภาครัฐ

๑๑.๙ คู่สัญญาต้องรับจ่ายเงินผ่านบัญชีธนาคาร เว้นแต่การรับจ่ายเงินแต่ละครั้งซึ่งมีมูลค่าไม่เกินสามหมื่นบาทคู่สัญญาอาจรับจ่ายเป็นเงินสดก็ได้

๑๑.๑๐ ผู้ประสงค์จะเสนอราคา จะต้องเสนอบุคลากรหลักประจำโครงการ ตามจำนวนที่เหมาะสมกับลักษณะ และปริมาณงาน โดยอย่างน้อยประกอบด้วย

๑๑.๑๑ ผู้จัดการโครงการ มีประสบการณ์ในการทำงานด้านงานติดตั้งระบบเครือข่ายคอมพิวเตอร์ ไม่น้อยกว่า ๕ ปี โดยให้แสดงหลักฐานผลงานที่สามารถตรวจสอบได้

๑๑.๑๒ วิศวกรออกแบบระบบเครือข่ายคอมพิวเตอร์ ที่มีใบรับรองที่เชื่อถือได้ และเป็นที่ยอมรับในระบบประเภท เครือข่ายคอมพิวเตอร์ อย่างน้อย ๑ คนโดยให้แสดงหลักฐานที่สามารถ ตรวจสอบได้

ทั้งนี้ผู้เสนอราคาที่ได้รับการคัดเลือกให้เป็นผู้ชนะการประกวดราคา และหากมีการทำสัญญากับกรมโรงงานอุตสาหกรรมต้องจัดทำบัญชีแสดงรายรับรายจ่ายและยื่นต่อกรมสรรพากร และต้องรับจ่ายเงินผ่านบัญชีเงินฝากธนาคาร เว้นแต่การรับจ่ายเงินแต่ละครั้งซึ่งมีมูลค่าไม่เกินสามหมื่นบาท คู่สัญญาอาจรับจ่ายเป็นเงินสดก็ได้ ตามประกาศคณะกรรมการป้องกันและปราบปรามการทุจริตแห่งชาติ เรื่อง หลักเกณฑ์และวิธีการจัดทำและแสดงบัญชี รายการรับจ่ายของโครงการที่บุคคลหรือนิติบุคคลเป็นคู่สัญญากับหน่วยงานของรัฐ พ.ศ.๒๕๕๔ ประกาศ ณ วันที่ ๑๑ สิงหาคม พ.ศ.๒๕๕๔ และ ประกาศคณะกรรมการป้องกันและปราบปรามการทุจริตแห่งชาติ เรื่อง หลักเกณฑ์และวิธีการจัดทำและแสดงบัญชีรายการรับจ่ายของโครงการที่บุคคลหรือนิติบุคคลเป็นคู่สัญญากับหน่วยงานของรัฐ (ฉบับที่ ๒) พ.ศ.๒๕๕๔ ประกาศ ณ วันที่ ๗ ธันวาคม พ.ศ.๒๕๕๔ และ ประกาศคณะกรรมการป้องกันและปราบปรามการทุจริตแห่งชาติ เรื่อง หลักเกณฑ์และวิธีการจัดทำและแสดงบัญชีรายการรับจ่ายของโครงการที่บุคคลหรือนิติบุคคลเป็นคู่สัญญากับหน่วยงานของรัฐ (ฉบับที่ ๓) พ.ศ.๒๕๕๕ ประกาศ ณ วันที่ ๘ ตุลาคม พ.ศ. ๒๕๕๕

เพื่อจะได้ผู้ขายที่มีประสบการณ์ สามารถดำเนินการได้อย่างมีคุณภาพและมีประสิทธิภาพ เป็นประโยชน์ต่อทางราชการ และเพื่อให้เป็นไปตามกฎหมาย ปปช

๑๒. การรับประกันความชำรุดบกพร่อง

๑๒.๑ ผู้รับจ้างต้องรับประกันความชำรุดบกพร่องของอุปกรณ์ที่เสนอเป็นระยะเวลาไม่น้อยกว่า ๑ ปี นับถัดจากวันที่ได้ส่งมอบงานงวดสุดท้ายเป็นที่เรียบร้อยแล้ว และคณะกรรมการฯ ตรวจสอบถูกต้องครบถ้วนแล้ว

๑๒.๒ ผู้รับจ้างต้องมีศูนย์บริการรับแจ้ง (Help Desk Center) ณ ที่ทำการของผู้รับจ้าง และให้บริการรับแจ้งปัญหาจากผู้ใช้งานตลอดเวลาการปฏิบัติงานในวันเวลาราชการ โดยแจ้งหมายเลขโทรศัพท์และระบบสื่อสารอื่นที่สามารถติดต่อได้

๑๓. วิธีการจัดซื้อจัดจ้าง

กรมโรงงานอุตสาหกรรม จะดำเนินการจัดซื้อจัดจ้างโดยวิธีประกวดราคาอิเล็กทรอนิกส์ (Electronic Bidding : e-bidding)

๗